



招标投标领域绿色低碳
公共服务平台



绿洲智信

ESG报告

(环境、社会、公司治理)



报告主体：萍乡市第二高压电瓷厂

报告编号：LZZX-LSDT-2026778504

编制日期：2026年3月15日

技术服务单位：绿洲智信（北京）咨询有限公司

查询网址：招标投标领域绿色低碳公共服务平台 www.gxln.org.cn

绿色低碳招标网 www.315credit.cc

绿色招标采购碳管理公共服务平台 www.greenbidding.cn



关于本报告

一、报告说明

本报告是萍乡市第二高压电瓷厂（以下简称“公司”）发布的环境、社会及公司治理报告（以下简称“ESG报告”）。本报告秉着客观、规范、透明和全面的原则，详细向利益相关方展示公司在环境（Environment）、社会（Social）和治理（Governance）三大维度的实践成果、行动举措以及未来规划，旨在披露公司在公司治理结构、内部控制体系、风险管理机制、信息披露与透明度等方面的举措与成效，向投资者及其他利益相关方传递公司规范运作、科学决策的信号，提升公司治理公信力。

二、时间范围

本报告的编制基于截至2026年3月15日前公司运营数据和公开信息，确保评估的时效性和相关性。

三、报告范围及边界

本报告范围与公司历年年度报告的报表范围一致。

四、编制依据及原则

本报告根据中国社会科学院《中国企业社会责任报告编写指南》（CASS-ESG5.0）等相关法律法规及规范性文件的要求，并结合公司在环境、社会及公司治理（ESG）方面的实际情况编写而成。

五、资料来源及可靠性声明

本报告的数据和案例主要来源于本公司正式文件、统计报告、有关公开资料及内部汇报文件。本公司承诺本报告不存在任何虚假记载、误导性陈述，并对其内容的真实性、准确性和完整性负责。



目录

一、公司概况	1
二、报告综述	6
三、公司治理	8
(一) 治理结构	8
(二) 治理机制	9
(三) 治理效能	11
四、社会责任	12
(一) 员工合法雇佣	12
(二) 供应商管理	16
(三) 产品责任	18
(四) 社会响应	20
五、环境保护	24
(一) 构建高效清洁的能源利用体系	25
(二) 筑牢全流程环境风险防控屏障	26
(三) 践行低碳发展的责任担当	27
(四) 融入生产经营的生态责任实践	29
(五) 平衡挑战与机遇的可持续发展策略	30
六、结论与建议	31
(一) 综合评估结果	32
(二) 改进建议	32
(三) 对利益相关者的建议	32





一、公司概况

萍乡市第二高压电瓷厂坐落于素有“中国电瓷之都”美誉的江西省萍乡市芦溪县，地处芦溪镇新田村 320 国道 2 号，是一家专注于高压输变电用绝缘子新材料、制品研发与生产，同时涵盖技术咨询、销售及进出口贸易的高新技术民营企业。企业成立于 2003 年 3 月 17 日，统一社会信用代码 913603237056329809，法定代表人及董事长为谢光荣，注册资本 30500 万元，纳税人资质为一般纳税人，国民经济行业分类为 C3834，凭借深耕电瓷领域二十余年的积淀，已成为国内高压电瓷行业中兼具技术实力、生产规模与绿色发展理念的标杆企业。



在生产与经营能力方面，企业拥有标准化的生产基地，具备年生产高强度电瓷 1 万吨的产能，以及 500KV 以下高压高强度电瓷的科研开发和生产能力，是国内高压输变电绝缘子领域的重要生产供应商。企业核心产品为瓷绝缘子，

产品工艺流程完善且标准化，从配料、球磨、泥浆处理、成形、干燥、上釉、烧成，到瓷检、胶装、养护、出厂试验直至包装，各环节层层把控，确保产品品质。企业主营业务覆盖高低压电瓷生产与货物技术进出口，凭借稳定的产品质量与专业的服务，在行业内树立了良好的品牌形象，形成了完善的业务沟通与服务体系。

技术创新与研发是企业发展的核心驱动力，企业始终坚持科技兴企，持续加大在绝缘子新材料、新工艺上的研发力度。截至目前，企业已申请 21 项专利，其中发明专利 1 项，实用新型专利 20 项，凭借扎实的研发实力与创新能力，于 2024 年 11 月 19 日获评国家高新技术企业，2025 年 9 月 22 日被认定为专精特新中小企业，其生产的电瓷产品还经江西省质量兴省领导小组认定为江西名牌产品，技术与产品实力获得行业与政府的双重认可。



同时，企业注重管理体系的标准化建设，已通过 ISO9001 质量管理体系、ISO14001 环境管理体系、ISO45001 职业健康管理体系认证，获评安全生产标准化二级企业，此外还拥有ISO50001能源管理体系认证证书，管理体系覆盖生产、环境、职业健康、能源等全维度，实现了企业管理的规范化、科学化。



在绿色发展与可持续经营方面，企业是行业内绿色发展的践行者与先行者，先后斩获多项绿色认证资质：2023年4月12日获绿色企业认证证书，4月获五星级绿色供应链评价证书与产品碳足迹证书，2024年5月获社会责任管理体系认证证书，同时通过温室气体排放核查，温室气体排放量为250.41吨二氧化碳当量，其中直接排放（范畴1）202.60吨，能源间接排放（范畴2）47.81吨。企业核心产品500KV及以下瓷绝缘子的碳足迹为4.250 kgCO₂e / 个，原材料获取、运输、产品生产阶段排放占比分别为58.22%、38.50%、3.29%，实现了产品全生命周期的碳足迹量化管理。



公司将绿色发展理念融入生产经营全流程，符合 GB/T33635-2017《绿色制造 制造企业绿色供应链管理导则》、T/CGDF 00028-2022《绿色企业评价标准》等多项国家标准，绿色供应链管理体系与生产运营深度融合。

在信用建设与诚信经营方面，企业凭借规范的经营管理、良好的履约表现与优质的客户服务，获得了权威信用评价机构的高度认可，荣获多项 AAA 级信用认证：包括企业信用等级 AAA 级、企业资信等级 AAA 级、AAA 级诚信经营示范单位、AAA 级诚信供应商、AAA 级重合同守信用企业、AAA 级质



量服务诚信单位，同时企业法定代表人谢光荣获评“诚信企业家”称号。这些荣誉不仅是对企业过往经营行为的肯定，更彰显了企业在合同履行、质量管控、供应链合作、社会责任等方面的卓越表现，为企业赢得了广泛的市场信任与行业口碑。



二十余年来，萍乡市第二高压电瓷厂始终坚守专业深耕的初心，以技术创新为核心，以绿色发展为导向，以标准化管理为保障，以诚信经营为基石，在高压电瓷领域不断突破。未来，企业将继续秉承可持续发展理念，持续加大研发投入，优化生产工艺，提升绿色生产水平，完善供应链管理，进一步增强核心竞争力，致力于成为国内领先、行业知名的高压输变电绝缘子研发与生产企业，为我国电力基础设施建设提供高品质的产品与服务，同时以更积极的姿态

履行社会责任，推动企业与行业、社会、环境的共生共荣，书写民营制造企业绿色高质量发展的新篇章。

二、报告综述

在全球可持续发展的大背景下，企业不仅需要关注经济利益，更要承担起对环境、社会和公司治理（ESG）的责任。公司始终致力于在追求经济效益的同时，推动环境保护、社会责任履行和公司治理的优化。本报告旨在全面展示公司在ESG方面的表现，为利益相关方提供透明、客观的信息，为公司可持续发展提供指导。

随着全球对可持续发展的关注度不断提升，企业面临着来自投资者、客户、员工和监管机构等多方面的压力，要求企业在环境保护、社会责任和公司治理方面表现出色。ESG报告不仅是企业对外展示可持续发展实践的重要窗口，也是企业内部管理和战略调整的重要依据。通过本报告，希望向利益相关方传达公司在ESG方面的努力和成就，同时接受社会监督，推动公司持续改进。此外，ESG表现良好的企业往往能够获得更高的市场认可度和投资吸引力，有助于提升企业长期竞争力和品牌价值。

ESG评估是一种综合衡量企业在环境（Environmental）、社会（Social）和公司治理（Governance）三个维度表现的工具。环境方面主要关注企业的资源利用效率、污染物排放、温室气体排放以及对生态系统的影响等；社会方面涵盖企业对员工、社区、客户和供应商等利益相关方的责任履行，包括员工权益保护、社区贡献、产品质量和供应链管理等；公司治理方面聚焦于企业的治理结构、透明度、股东权益保护、董事会多样性以及内部监督机制等。本报



报告的ESG评估范围涵盖了公司在上述三个维度的主要活动和表现，旨在全面、客观地反映公司在可持续发展方面的现状和挑战。



为了确保本报告的客观性和准确性，采用了多种评估方法和数据来源。数据收集主要基于公司提供的内部文件、财务报表、环境监测报告、员工调查问卷以及与管理层的访谈记录等。同时，报告也参考了行业标准和国际最佳实践，对公司的ESG表现进行综合评估。在环境方面，通过分析企业能源消耗、污染物排放数据以及节能减排措施的实施效果，评估对环境的影响；在社会方面，报告关注员工满意度、社区贡献、客户反馈以及供应链管理等情况；在公司治理方面，重点考察公司的治理结构、内部监督机制以及股东权益保护等关键指标。通过这些方法和数据来源，力求为利益相关方提供一个全面、透明的ESG评估报告。

本报告的评估范围覆盖公司全部业务领域，以及报告期内（以公司年度运营周期为基准）的所有ESG相关活动——从能源管控、污染防治，到内部员工



培训、组织治理，再到与社区、合作伙伴的协同行动，全方位呈现公司ESG实践的广度与深度。

三、公司治理

（一）治理结构

公司根据《中华人民共和国公司法》《公司章程》和其他有关法律法规的规定，设立了执行董事和经理层的法人治理结构，制定了议事规则及工作细则，明确了决策、执行、监督的职责权限，确保决策、执行和监督相互分离，形成科学有效的职责分工和制衡机制。

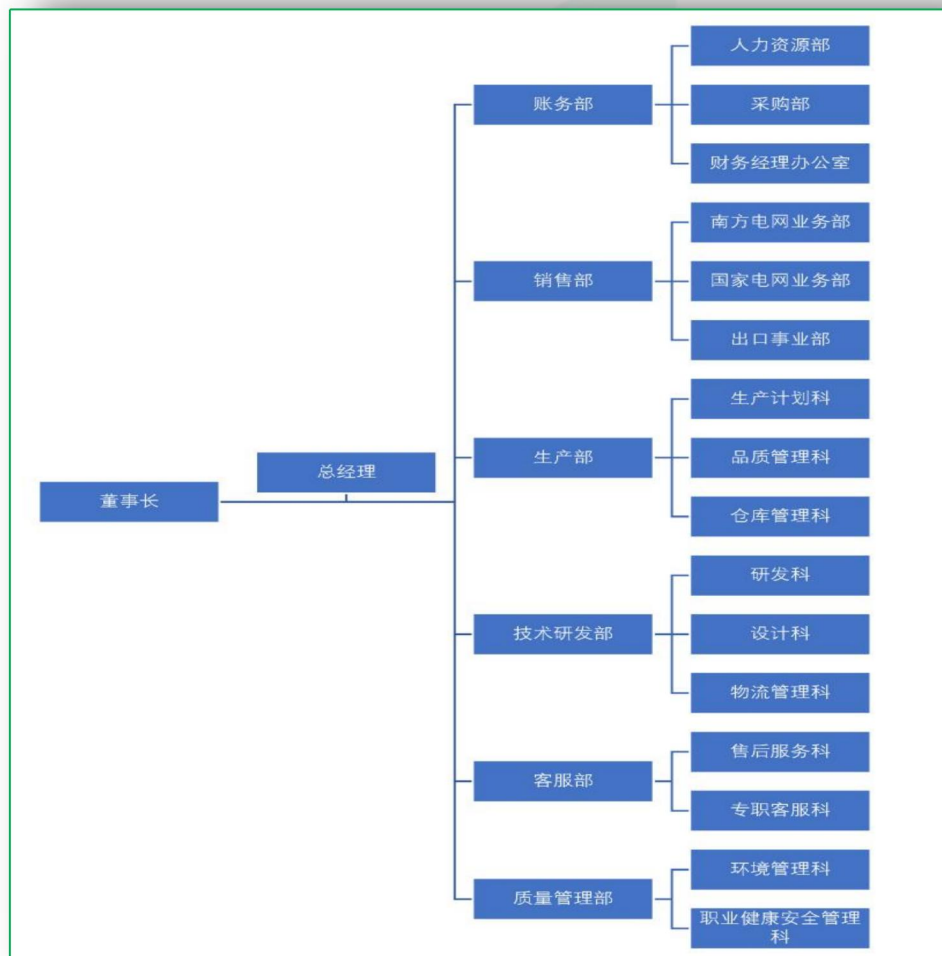
股东按照《中华人民共和国公司法》《公司章程》等法律法规和规章制度规定的职权范围，对公司经营方针、投资计划、重大交易事项、利润分配、任免董事等重大事项进行审议和决策。

执行董事对股东负责，依法行使公司的经营决策权，公司设1名执行董事。

经理层负责组织实施股东及执行董事决议事项，主持企业的生产经营管理工作。公司总经理及其他高级管理人员由执行董事聘任，实行总经理负责制。

萍乡市第二高压电瓷厂采用扁平化、专业化的组织管理模式，以董事长为决策核心，总经理全面主持日常经营管理工作，下设六大核心职能部门，各部门权责清晰、协同高效，共同支撑企业生产经营与战略发展。账务部统筹人力资源、采购及财务经理办公室，负责企业人力配置、物资供应与资金管理；销售部细分南方电网业务部、国家电网业务部与出口事业部，精准对接国内两大电网市场及海外客户，实现全渠道业务覆盖；生产部下设生产计划科、品质管理科与仓库管理科，从生产排程、质量管控到仓储物流全流程把控，保障瓷绝缘子产品稳定交付；技术研发部涵盖研发科、设计科与物流管理科，聚焦绝缘

子新材料、新工艺研发与产品设计，同时统筹内部物流衔接；客服部设售后服务科与专职客服科，为客户提供全周期售后支持；质量管理部下辖环境管理科与职业健康安全管理科，同步落实 ISO14001 环境管理体系与 ISO45001 职业健康安全管理要求。该架构既保障了生产经营的高效运转，又实现了技术创新、质量管控与绿色发展的深度融合，为企业成为国内高压电瓷行业标杆提供了坚实的组织保障。



(二) 治理机制

公司严格按照《中华人民共和国公司法》等相关法律法规和规范性文件的要求，不断完善公司的法人治理结构，建立健全公司内部管理和控制制度，持



续深入开展公司治理活动，促进公司规范运作，提高公司治理水平。报告期内，公司股东、执行董事依法运作，公司治理实际情况符合法律法规和规范性文件的要求。截至报告期末，公司在治理方面制定了各项规章制度，主要有《公司章程》《总经理工作规则》等规章制度。通过一系列制度的制定，搭建了较为完善的公司法人治理结构的制度平台，从制度上明确了股东、执行董事及管理层各自应履行的职责和议事规程，从而为公司的规范运作提供了制度保障。

1.关于股东

公司股东严格按照《中华人民共和国公司法》《公司章程》等相关法律法规和规范性文件的要求行使股东权利（如委派董事，审批重大事项等），通过公司章程、投资计划等对公司进行管控。决定公司的经营方针、投资计划及利润分配方案；委派和更换董事，并考核其履职情况；审批公司的注册资本增减、合并分立、解散清算等重大事项；监督公司资产使用，确保合规运营。

2.关于董事

执行董事对出资人负责，需兼顾市场化运作与资产监管要求。制定公司发展战略、年度经营计划和财务预决算方案；决定内部管理机构设置、经理层聘任及薪酬事项；审议重大投资、资产处置、担保等事项；建立风险管理体系，监督经理层执行情况。报告期内，执行董事能够依照《公司章程》等相关规定开展工作，同时积极参加相关培训，熟悉相关法律法规，切实提高了履行董事职责的能力。

3.关于经理层

报告期内，公司经理层能勤勉尽责，切实贯彻、执行股东和董事的决议。总经理及其他高级管理人员职责清晰，能够严格按照公司各项管理制度履行职

责。从公司实际运行情况看，公司管理层的考核和激励等方面均严格按照公司规定执行，管理层比较稳定，且认真履行忠实勤勉义务，没有发现违规行为。

4.反贿赂和反腐败

贿赂和腐败是企业面临的重大风险，严重影响企业的声誉和可持续发展。公司高度重视贿赂和腐败的预防工作，建立了完善的反贿赂和反腐败制度。公司制定了反贿赂和反腐败政策，明确禁止任何形式的贿赂和腐败行为，要求全体员工严格遵守。公司建立了举报和调查机制，鼓励员工和利益相关方举报贿赂和腐败行为，并及时进行调查和处理。

在供应链管理方面，公司要求供应商遵守反贿赂和反腐败的相关规定，对供应商进行定期的合规性评估。公司与供应商签订反贿赂和反腐败协议，明确双方的责任和义务。通过加强贿赂和腐败的预防工作，公司能够有效防范和控制贿赂和腐败风险，保障企业的健康发展。公司将继续完善反贿赂和反腐败制度，为企业的可持续发展提供坚实的保障。

(三) 治理效能

内部控制体系：根据国际通用的内部控制框架，建立了一套全面的内部控制体系。该体系覆盖了公司运营的各个方面，包括财务报告的准确性、运营效率的提升以及法律法规的遵守等。公司通过内部审计和评估，及时发现内部控制的薄弱环节，并采取相应的改进措施。

风险管理策略：公司实施了一套系统的风险管理策略，以识别、评估和控制可能影响公司运营的各种风险。公司采用先进的风险评估工具和方法，对潜在风险进行定性和定量分析，从而制定有效的风险应对措施。公司的风险管理策略不仅涉及日常运营，还涵盖了战略规划和长期发展。

风险监控与应对：为了确保风险管理措施的有效性，公司建立了一套动态的风险监控机制。通过实时监控关键风险指标和定期的风险审查会议，公司能够及时发现风险变化并采取应对措施。此外，公司还制定了应急预案，以提高对突发事件的响应速度和处理能力。

通过建立和实施内部控制和风险管理体系，确保了企业运营的稳健性和可持续发展。公司将继续优化内部控制和风险管理措施，以应对不断变化的市场环境和业务挑战，坚持依法治企，严格遵守国家法律法规，不断完善内控合规风险一体化管理体系，以持续完善现代企业制度、扎实开展风险评估和内控合规评价为抓手，将风险防范关口前移，保障公司依法合规经营，持续完善合规管理长效机制，全面提升公司依法合规经营管理水平，筑牢高质量发展的法治基础。

综上所述，公司在公司治理方面采取了一系列有效的措施，建立了科学合理的治理结构，加强了内部控制和合规性，保障了股东权利和公司透明度，预防了贿赂和腐败行为。这些措施有助于提高公司治理水平，增强企业的竞争力和创新能力，为企业的可持续发展提供坚实的制度保障。公司将继续加强公司治理建设，不断提升公司治理水平，为企业长远发展奠定坚实的基础。

四、社会责任

（一）员工合法雇佣

公司注重员工雇佣的合法性，严格遵守《中华人民共和国劳动法》《中华人民共和国劳动合同法》《中华人民共和国社会保险法》《中华人民共和国未成年人保护法》等法律法规及当地用工劳动政策，在员工招聘、用工等重要环节制定相关政策及预防措施，禁止强迫性劳工与雇佣童工行为。

公司始终坚持创造多元化和包容性的工作环境，在涉及员工聘用、薪酬、培训机会、晋升解雇或退休等事务上，遵循平等原则，不支持任何基于人种、肤色、国籍、年龄、性别、性倾向、种族、残疾、怀孕、信仰、政治派别、社团成员或婚姻状况等违背平等、公正的歧视行为。

萍乡市第二高压电瓷厂始终践行“践行社会责任，传播正向价值”的企业使命，将社会责任融入企业发展的全过程。在员工责任方面，公司注重员工权益保护，积极推动员工多元化发展，为女性员工、残障员工、少数民族员工提供平等的就业机会。公司实现社保覆盖率100%、年度体检覆盖率100%、安全培训覆盖率100%，为员工提供完善的福利保障与安全的工作环境，工亡人数、工伤人数、职业病新增病例数均为0，员工满意度达100%；同时建立公平的薪酬激励体系与晋升通道，确保员工付出与回报成正比，营造“公平、成长、温暖”的职场环境。



1.薪酬福利

公司建立了综合体现岗位价值、个人能力和工作绩效的工资体系。公司不断完善专项奖励机制，丰富多元激励手段，为员工提供具有行业竞争力的薪酬



待遇，提高了引进人才和留住人才的能力。公司依法按时足额为职工缴纳养老保险、医疗保险、生育保险、工伤保险、失业保险和住房公积金。另外员工按国家法定节假日休假，如年假、婚假、产假等，因工作生产需要不能休假的，按国家规定计算发放加班工资或安排补休。员工可免费享受健康体检待遇，每年发放防暑降温药品和劳保用品，发放端午节、中秋节、春节过节礼品等。

2.员工培训与发展

公司重视员工的发展，把公司发展与员工职业发展相结合，重视每一位员工的进步，建立多通道的岗位晋升通道，拓宽员工成长成才通道和职业发展空间，为员工构筑素质提升和发展平台，为公司高质量发展提供坚实人才保障。

培训体系与计划：公司建立了完善的员工培训体系，根据员工的岗位需求和个人发展规划，制定了年度培训计划。培训内容涵盖了专业技能培训、管理能力培训、职业素养培训、安全培训等多个方面，满足了员工不同层次的培训需求。

培训方式与资源：公司采用多种培训方式，内部培训、外部培训、在线学习、岗位实践等，为员工提供丰富多样的学习机会。同时，公司还与多家知名培训机构建立了合作关系，邀请专业讲师为员工授课，不断提升培训质量和效果。此外，公司还注重内部培训师队伍的建设，选拔和培养了一批优秀的内部培训师，为员工提供更加贴近实际工作的培训课程。

职业发展通道：公司为员工搭建了多元化的职业发展通道，鼓励员工通过不断学习和实践，提升自身能力和素质，实现职业发展目标。员工可以根据自己的兴趣和特长，选择技术、管理、销售等不同的职业发展路径。同时，公司



还建立了完善的人才选拔和晋升机制，为优秀员工提供广阔的发展空间和晋升机会。

3.员工安全与健康

公司遵照《中华人民共和国职业病防治法》等法律法规，规范落实职业健康管理流程，明确各职能部门、各岗位管理职责及职业健康日常工作，确保员工职业健康安全。近三年来，公司无新增职业病和企业累计职业病。

公司建立了职工代表安全生产专项巡视及劳动保护监督员日常监督机制，积极开展劳动保护监督检查、推进职业健康工作。每年组织职工进行健康体检，建立职工健康档案，多方面关心职工冷暖，营造安全和谐的办公环境。

公司提供安全培训与教育，定期组织员工进行安全知识培训，包括火灾、地震等应急处置等方面的内容，提高员工的安全意识和自我保护能力。制定了《应急准备与响应控制程序》，建立火灾应急预案及演练记录、人员触电应急预案和演练方案等；公司安全生产工作总体稳定，未发生影响安全目标的事故事件。

公司建立了相关安全管理制度，制定详细的安全操作规程和应急预案，明确员工在安全方面的责任和义务，确保各项安全工作有章可循。配备安全防护设施，根据工作性质和风险等级，为员工配备必要的安全防护装备。加强工作场所安全管理，对工作场所进行定期的安全检查，及时发现并消除安全隐患，确保设备、设施处于良好状态。同时，合理布局工作区域，保持通道畅通，避免发生意外。强化安全文化建设，通过宣传、表彰等方式，营造“安全第一、预防为主”的良好氛围，让员工从内心深处重视安全工作。

4.企业文化

长期以来公司非常重视企业文化建设，切实做到企业文化建设与发展战略的有机结合，增强了员工的责任感和使命感，使员工自身价值在企业中得到充分体现。公司全体员工享有国家规定的节假日、带薪年假、春节、端午、中秋及其他传统节日礼品、工作餐补助、节日庆祝、生日祝福等活动，增强员工之间的凝聚力和归属感。提供产检假、产假、陪产假等，支持员工平衡家庭与工作的关系，体现公司对员工家庭生活的尊重。

公司深化企业民主管理，维护职工民主权益，对公司生产经营活动进行安全监督。召开年度职工代表大会，广泛征集职工代表提案，对征集到的提案甄别立案。组织职工思想座谈会活动，动员职工为公司发展建言献策，真正发挥职工权利，履行职工义务，体现职工参政议政的主人翁地位。建立有效的员工意见反馈渠道，倾听员工的声音，及时解决员工关心的问题，提高员工的满意度和忠诚度。

公司通过组织各种团队建设活动不断建设企业文化，丰富员工的生活，关爱员工身心健康，促进员工间的交流与合作，增强公司的凝聚力、向心力，发挥企业文化的精神引领作用，维护企业文化价值观，促进企业长远发展。

(二) 供应商管理

公司一贯秉持诚信、稳健的原则，尊重和重视债权人及供应商权益，严格履行合同，定期与供应商核实账务，按相关约定支付应付款项，不无故延付。公司不断完善供应商引入机制，分类分级设置引入门槛，择优选择，进退有据，建立了完善的采购管理制度，并对供应商进行分类管理，公司通过长期采购计划、技术指导等手段与供应商建立战略合作关系，采购合同均按照逐级授权评



审，定期审计采购过程，确保采购行为的合规性。坚持合作共赢的理念，努力做到公平、公正、合规，切实保障债权人和供应商的权益。

公司将可持续发展理念和要求融入供应商管理工作中，制定或修订完善了采购管理制度，规范供应商的开发、准入、评价、退出过程和实施程序，确保公司供应链稳健运行。报告期内，公司建立健全供应商管理体系，并将可持续发展理念和要求融入供应商管理，携手供应商共同成长，实现高质量发展。报告期内，供应链体系稳健运行。

公司不断完善供应商准入机制，分类分级设置准入门槛，择优选择。针对新合作的供应商，公司严格按程序文件规定进行认证要求和审核，审核范围包括供应商资质、质量/环境/职业健康三大管理体系认证等，形成了涵盖环境管理组织、环境影响评价、重要环境因素清单识别及对应控制程序、职业健康管理、危险源识别等11项评价因素的评价表，通过对外部供方施加必要的管理和影响，确保外部供方对其环境、职业健康安全有基本保证。

公司建立了完善的供应商退出机制，对考核不合格供应商进行及时淘汰。公司按照《供应商认证与考核指导书》对供应商进行分类管理，分为A类供应商、B类供应商、C类供应商、D类供应商、E类供应商和临时供应商六大类，并针对不同类型的供应商制定了不同的认证要求以及年度绩效考核标准。A-D类供应商考核不通过降为E类或者直接取消合格供应商资格，E类供应商上一年度无交易记录或考核不通过则取消合格供应商资格。

公司建立健全了一系列采购控制程序，采用纵向一体化的供应链。前端通过《供应商认证与考核指导书》《质量手册》等对供应商提供的产品进行前期质量把关，采购过程中严格按照《采购管控制度》实施采购。



(三) 产品责任

作为深耕高压电瓷领域的高新技术企业，萍乡市第二高压电瓷厂始终将产品责任作为企业经营发展的核心基石，秉持“品质为基、诚信为本、客户为上”的产品理念，将产品责任融入研发、生产、检测、销售、售后全生命周期管理，以高标准品质管控、规范化的生产流程、完善的服务体系，切实履行对客户、市场及社会的产品责任，用优质产品为高压输变电行业发展保驾护航。

在产品研发环节，企业以市场需求和行业标准为导向，将产品质量与安全性能作为研发核心考量，依托专业的技术研发团队，持续深耕绝缘子新材料、新工艺的研发创新。研发过程中严格遵循国家及行业相关技术规范，充分结合高压输变电场景的使用需求，注重产品的耐用性、稳定性与安全性设计，同时融入绿色低碳理念，在研发阶段便统筹考虑产品全生命周期的环境影响，推动产品向节能、环保、高效方向升级。企业凭借扎实的研发实力，形成了多项自主知识产权，研发成果成功转化为优质产品，既满足了市场对高端电瓷产品的需求，也从源头为产品品质筑牢了技术根基。

产品生产阶段是产品责任落地的关键环节，企业建立了全流程、标准化的生产管控体系，对生产各环节实施严格的质量把控。从原材料采购开始，企业制定了严苛的供应商筛选与原材料检验标准，确保入厂原材料符合生产要求，从源头杜绝质量隐患；生产过程中，严格遵循标准化的工艺流程，各工序设置专人负责，对生产参数、操作规范进行严格把控，杜绝违规操作，同时依托完善的生产设备与检测手段，对生产过程中的半成品进行实时监测，及时发现并解决生产中的质量问题。企业还将质量管理体系贯穿生产全程，通过常态化的



生产质量检查与工艺优化，保障产品生产过程的规范性与稳定性，确保每一件出厂产品都符合质量标准。

为进一步强化产品品质保障，企业设立专业的质量管理部门，构建了多维度、全流程的产品检测体系。产品成型后，经过多道专业检测工序，对产品的各项性能指标进行全面检测，只有检测合格的产品才能进入后续环节，从根本上杜绝不合格产品流入市场。同时，企业持续完善检测设备、提升检测技术水平，确保检测结果的精准性与权威性，以严苛的检测标准守护产品品质，切实履行对客户的质量承诺。多年来，企业凭借过硬的产品质量，在行业内树立了良好的品牌口碑，产品质量得到市场与客户的高度认可。

在产品销售与流通环节，企业秉持诚信经营的原则，严格遵守市场交易规则，向客户如实披露产品信息，包括产品性能、适用范围、使用方法、质量保障等，杜绝虚假宣传、以次充好等行为。针对不同客户的需求，提供专业的产品选型建议，帮助客户选择适配的产品，同时建立规范的销售流程，确保产品交易的公平、公正、透明。在产品流通过程中，企业制定了完善的物流保障方案，选择专业的物流合作方，对产品包装、运输、仓储进行标准化管理，防止产品在流通环节受到损坏，保障产品完好送达客户手中。

完善的售后服务体系是产品责任的重要延伸，企业建立了专业的客服部门，为客户提供全周期、全方位的售后服务。设立专门的售后服务渠道，确保客户的咨询、诉求能够得到及时响应，针对客户在产品使用过程中遇到的问题，安排专业技术人员进行解答与指导，必要时提供现场技术支持。同时，企业建立了客户反馈与产品质量追溯机制，对客户提出的产品问题进行及时记录、跟踪与处理，深入分析问题产生的原因，针对性优化产品设计与生产工艺，实现产



品质的持续提升。企业始终以客户满意度为核心，用贴心、专业的售后服务，解决客户的后顾之忧，切实履行产品售后责任。

企业还建立了完善的社会责任管理体系，符合 GB/T39604-2020《社会责任管理体系要求及使用指南》，产品相关纠纷数量、召回次数均为 0，网络安全与隐私泄露事件为 0，坚守产品质量责任与企业经营道德。

此外，企业高度重视产品相关的合规管理与风险防控，严格遵守国家关于产品质量、安全生产、环境保护等方面的法律法规，确保产品从研发到售后的全流程合法合规。建立了完善的产品风险排查机制，定期对产品质量、安全性能进行全面排查，及时识别并防范产品潜在风险，从未发生产品相关纠纷与产品召回情况。同时，加强员工产品责任意识培训，将产品责任理念融入企业日常管理，让全体员工树立“人人都是产品质量守护者”的意识，形成全员参与、全员负责的产品责任建设氛围。

未来，萍乡市第二高压电瓷厂将继续坚守产品责任初心，持续深化产品全生命周期管理，不断提升研发实力、优化生产工艺、完善质量管控与售后服务体系，以更高标准、更严要求打造优质产品，切实履行对客户、市场和社会的责任与担当，在推动企业自身高质量发展的同时，为高压输变电行业的高质量发展贡献更多力量。

(四) 社会响应

社会响应是指企业和社会层面采取的一系列行动和措施，以回应社会对其在社会责任方面的期望和要求，展现企业对社会可持续发展的贡献和影响。它主要体现在利益协调平衡及响应国家政策等方面。

1.利益协调平衡



公司在经营发展的过程中履行社会责任和义务，在创造经济价值的同时，重视与股东、债权人、员工、客户、供应商等利益相关方及时沟通，在合作过程中要求做到重信誉、重承诺、重合同、守信用，与利益相关方保持健康良好、合作共赢的关系。一直以来，公司重视和坚持履行社会责任，在公司长期的经营过程中，始终踏实践行“客户、员工、股东三者之间形成不断增值的价值共同体”的共同发展理念，报告期内，公司在注重企业经营效益的同时，充分尊重和维护利益相关者的合法权利，对供应商和客户诚信守诺，加强与各方的沟通和合作，努力实现公司、股东、员工、客户、供应商、最终用户、社会等各方利益的协调平衡，实现合作共赢，共同推动公司持续、稳健发展。

2.响应国家政策

作为扎根高压电瓷行业的民营企业，萍乡市第二高压电瓷厂始终紧跟国家发展战略步伐，精准把握产业政策导向，将响应国家政策要求与企业自身发展深度融合，在科技创新、绿色制造、产业升级、社会责任等多个领域主动作为、积极践行，把政策要求转化为企业高质量发展的内生动力，以实际行动诠释民营企业的责任与担当，实现企业发展与国家战略同频共振。

在响应国家科技创新与产业升级政策方面，企业紧扣国家关于高新技术产业发展、制造业转型升级的相关部署，将科技兴企、创新驱动作为核心发展战略。国家大力推动制造业向高端化、智能化、绿色化转型，鼓励专精特新中小企业发展，支持企业开展核心技术研发与自主创新，企业积极落实这一政策要求，持续加大研发投入，组建专业的技术研发团队，深耕高压输变电绝缘子新材料、新工艺的研发与创新。针对行业发展痛点与市场需求，企业开展关键技术攻关，形成多项自主知识产权，将研发成果有效转化为实际生产力，推动产



品向高端化、高性能化升级，契合国家电力装备产业升级的发展方向。同时，企业积极申报并成功获评国家高新技术企业、专精特新中小企业等资质，充分享受国家科技创新扶持政策，借助政策红利进一步提升研发能力与创新水平，成为行业内科技创新与产业升级的积极践行者。

在落实国家绿色发展与“双碳”战略政策方面，企业紧跟国家生态文明建设要求，积极响应碳达峰、碳中和重大战略部署，将绿色制造、低碳发展贯穿企业生产经营全过程。国家大力推动制造业绿色转型，构建绿色制造体系，鼓励企业开展节能降碳、资源循环利用、温室气体减排等工作，企业深刻领会政策内涵，将绿色发展理念融入企业战略规划。通过建立完善的环境管理体系、能源管理体系，实施生产工艺节能改造，优化能源消费结构，积极采购绿电等清洁能源，降低生产过程中的能源消耗与碳排放。同时，企业主动开展温室气体排放核查、产品碳足迹核算，建立全流程的低碳管理体系，积极参与绿色制造体系认证，斩获绿色企业、五星级绿色供应链等多项绿色认证资质，严格落实国家关于绿色生产、低碳发展的各项政策要求，以绿色转型推动企业可持续发展，为国家“双碳”目标实现贡献企业力量。

在践行国家实体经济与民营经济发展政策方面，企业坚守实体经济本源，立足电瓷制造主业深耕细作，积极响应国家支持民营经济发展、激发民营企业发展活力的政策导向。国家始终重视实体经济发展，出台多项政策措施支持民营企业纾困解难、发展壮大，保障民营企业公平参与市场竞争，企业充分把握政策机遇，坚守制造业主业，不断提升核心竞争力，完善生产经营体系，扩大生产规模，提升产品质量与市场竞争力。同时，企业依法经营、诚信纳税，切实履行企业经营的法定义务，为地方经济发展创造税收、提供就业岗位，助力



地方实体经济发展，成为落实国家民营经济与实体经济发展政策的坚实载体，充分展现了民营企业在实体经济中的重要作用。

在落实国家质量强国与标准化建设政策方面，企业积极响应国家质量强国战略，严格遵循国家关于产品质量、生产标准化的相关政策要求，将质量管控、标准化生产作为企业经营的核心底线。国家大力推动质量强国建设，要求企业强化质量主体责任，建立健全质量管理体系，提升产品质量与服务水平，企业深入落实这一政策，构建了覆盖产品研发、生产、检测、销售全生命周期的质量管理体系，通过质量管理体系、职业健康安全管理体系等多项国际标准认证，将标准化理念融入生产各环节。从原材料采购的质量把控，到生产过程的标准化操作，再到成品的严苛检测，企业层层把关、严格要求，杜绝不合格产品流入市场，以高标准的质量管控践行质量强国战略。同时，企业的产品获评省级名牌产品，以过硬的产品质量获得市场与行业的高度认可，成为质量强国政策在电瓷行业落地的典型实践。

在践行国家社会责任与安全生产政策方面，企业积极落实国家关于企业履行社会责任、强化安全生产的各项政策要求，将安全生产、员工权益保障、社会贡献作为企业发展的重要组成部分。国家始终强调安全生产的重要性，要求企业落实安全生产主体责任，保障员工生命安全与身体健康；同时鼓励企业积极履行社会责任，参与社会公益、保障员工权益，企业严格遵守相关政策法规，建立完善的安全生产管理体系，获评安全生产标准化二级企业，实现生产经营过程中的安全生产零事故。企业高度重视员工权益保障，实现安全培训、年度体检全覆盖，完善员工福利体系，切实保障员工的合法权益；同时建立健全社会责任管理体系，严格遵守市场规则与商业道德，坚守产品责任，保障客户权



益，积极探索社区贡献、公益参与等社会责任实践，将企业发展与社会发展相融合，切实履行民营企业的社会责任。

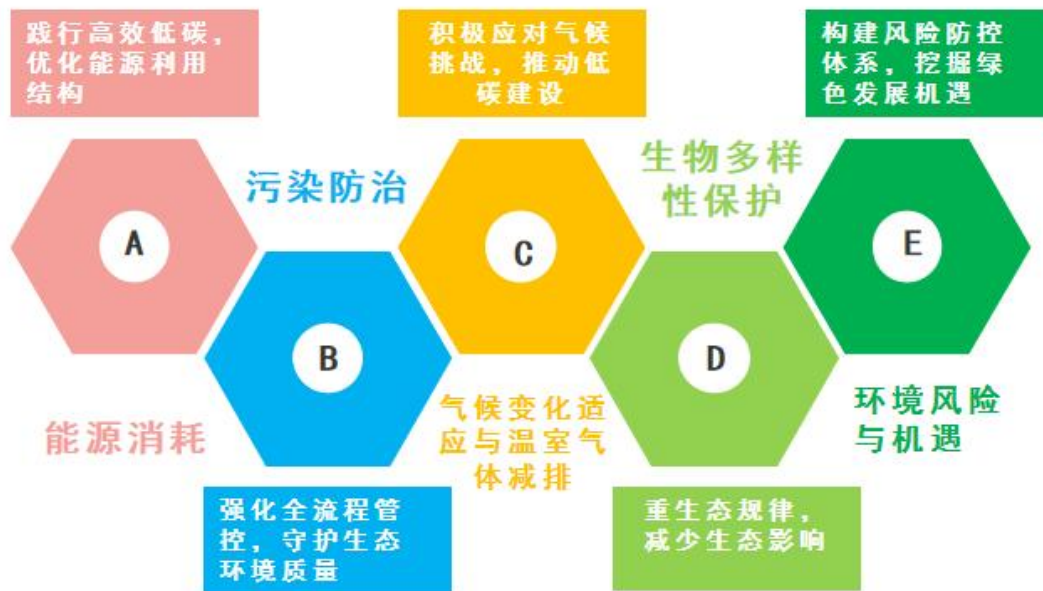
未来，萍乡市第二高压电瓷厂将继续保持对国家政策的高度敏感性与执行力，持续深入学习、精准把握国家各项发展政策与产业导向，进一步推动政策要求与企业发展战略的深度融合。在国家政策的指引下，持续加大科技创新力度，深化绿色低碳转型，提升产品质量与产业竞争力，坚守实体经济主业，积极履行社会责任，以更坚定的决心、更务实的行动落实各项国家政策，推动企业实现更高质量、更有效率、更加公平、更可持续的发展，在服务国家发展战略的过程中，实现企业自身的跨越式发展，为国家电力装备产业发展、生态文明建设、地方经济社会进步贡献更多力量。

五、环境保护

在“双碳”目标引领与生态文明建设深入推进的时代背景下，环境保护已成为制造企业高质量发展的核心命题与责任担当。作为深耕高压电瓷领域二十余年的高新技术民营企业，萍乡市第二高压电瓷厂始终秉持“生态优先、绿色发展”的核心理念，将环境保护融入企业战略规划、生产经营与技术创新的全链条，以实际行动践行“绿水青山就是金山银山”的发展思想。

企业立足高压输变电绝缘子生产的行业特性，深刻认识到环境管理不仅是合规经营的底线要求，更是提升核心竞争力、实现可持续发展的关键路径。从能源高效利用到污染物精准防控，从低碳转型实践到生物多样性保护，从环境风险管控到绿色机遇把握，企业构建了系统化、标准化的环境管理体系，将生态责任转化为可落地、可验证的具体行动。

多年来，企业通过 ISO14001 环境管理体系、ISO50001 能源管理体系等多重认证，以绿色制造为抓手，在保障产品品质与生产效率的同时，持续降低环境影响，实现了经济效益、社会效益与生态效益的协同共进。本报告将从能源消耗、污染防治、气候变化应对、生物多样性保护、环境风险与机遇五大维度，全面梳理企业在环境保护领域的实践与成效，展现民营制造企业在绿色转型中的责任担当与行动力量，为行业绿色高质量发展提供可借鉴的实践样本。



(一) 构建高效清洁的能源利用体系

企业始终将能源高效利用与清洁转型作为环境保护的核心抓手，立足高压电瓷生产实际，构建了覆盖能源采购、消耗管控、循环利用与清洁能源替代的全流程管理体系。在能源结构优化方面，企业逐步降低传统化石能源依赖，优先选用清洁高效能源，同时通过绿电采购等方式，持续提升可再生能源消费占比，推动能源消费结构向低碳化、清洁化转型，为行业能源转型提供了可借鉴的实践样本。



在能源消耗管控上，企业建立了完善的能源计量与统计体系，对生产全流程的各类能源消耗进行精准监测与分析，系统识别高能耗环节并实施针对性节能改造。通过优化生产工艺、升级高效生产设备、推广余热回收利用等技术手段，显著提升了能源利用效率，实现了单位产品能耗的持续下降。同时，企业依托 ISO50001 能源管理体系认证，将能源管理纳入标准化、制度化轨道，定期开展能源审计与节能培训，强化全员节能意识，形成了“人人讲节能、处处重降耗”的良好氛围，以精细化管理推动能源利用水平稳步提升。

在能源管理机制建设上，企业设立了专门的能源管理岗位，明确各部门能源管理职责，将能源消耗指标纳入部门绩效考核，建立了“目标分解、过程监控、考核激励”的闭环管理模式。通过定期召开能源管理会议、开展节能技术交流等方式，推动节能措施落地见效，持续挖掘能源节约潜力，在保障生产稳定运行的前提下，实现了能源消耗与经济效益的平衡发展，彰显了企业在能源高效利用领域的责任担当。

（二）筑牢全流程环境风险防控屏障

企业严格遵守国家及地方环境保护法律法规，以“预防为主、防治结合、综合治理”为原则，构建了覆盖生产全周期的污染防治体系，实现污染物稳定达标排放与环境风险有效管控，用实际行动守护区域生态环境安全。

在废水治理方面，企业针对生产过程中产生的工艺废水与生活污水，建设了配套的污水处理设施，通过物理、化学及生物处理工艺，实现废水资源化循环利用，大幅降低新水消耗量，中水回用率维持在较高水平，从源头减少了废水排放对周边水环境的影响。同时，企业建立了废水排放监测机制，定期对出水水质进行检测，确保各项指标稳定符合环保标准，杜绝超标排放行为。

在废气治理领域，企业重点针对高能耗工序产生的废气，安装了高效除尘、脱硫等治理设施，确保废气污染物排放浓度稳定符合国家及地方标准。同时，加强无组织排放管控，通过密闭生产环节、优化物料存储方式等措施，有效降低了废气无组织逸散，改善了厂区及周边大气环境质量。企业还定期对废气治理设施进行维护保养，确保设施稳定运行，为废气达标排放提供坚实保障。

在固废管理方面，企业建立了分类收集、规范存储、合理处置的固废管理机制，对一般工业固废优先开展综合利用，最大限度实现资源循环；对危险废物严格执行转移联单制度，委托具备资质的专业机构进行安全处置，实现固废“减量化、资源化、无害化”处理。此外，企业建立了完善的环境应急管理体系，定期开展环境应急演练，配备充足的应急物资与设备，全年未发生环境污染事故及环境相关行政处罚，切实筑牢了区域生态环境安全屏障。

（三）践行低碳发展的责任担当

面对全球气候变化挑战，企业积极响应国家“双碳”战略，将温室气体减排与气候适应能力建设融入企业发展战略，构建了系统化的低碳发展路径，以实际行动助力碳达峰碳中和目标实现。

在温室气体减排方面，企业完成了温室气体排放核算与核查工作，清晰识别了生产经营过程中的碳排放源，涵盖能源直接消耗、外购电力等核心范畴，并建立了碳排放台账，实现碳排放数据的动态监测与管理。在此基础上，企业制定了针对性的减排措施：一方面通过能源结构优化，扩大绿电采购规模，替代传统化石能源消费，直接降低能源间接碳排放；另一方面通过生产工艺升级、设备能效提升等节能改造，减少能源消耗总量，从源头降低碳排放强度。





同时，企业开展了核心产品的碳足迹核算，量化了产品从原材料获取、生产制造到运输交付全生命周期的碳排放水平，为供应链低碳化管理提供了数据支撑，推动上下游协同减排。企业还将低碳理念融入技术研发，围绕节能降碳、清洁能源利用等方向开展技术创新，开发低碳环保新产品，为行业低碳转型提供技术储备。

在气候变化适应方面，企业加强了对极端天气等气候风险的研判与应对，优化生产设施布局与应急管理方案，提升了生产运营系统对气候波动的适应能力。通过完善厂区防洪、抗旱等基础设施，强化供应链气候风险应对措施，有效降低了极端气候对生产经营的影响，保障了企业稳定运营。通过将低碳发展理念贯穿于技术研发、生产管理、供应链合作等各个环节，企业不仅有效降低



了自身碳排放水平，更以实际行动践行了制造企业应对气候变化的责任担当，为区域低碳发展贡献了积极力量。

(四) 融入生产经营的生态责任实践

企业深刻认识到生物多样性保护是生态文明建设的重要内容，将生态保护理念融入生产经营全过程，主动规避生产活动对周边生态环境的影响，积极参与区域生物多样性保护实践，彰显了民营企业的生态担当。

在项目建设与生产运营阶段，企业严格执行环境影响评价制度，优化厂区布局与生产工艺，最大限度减少对周边自然生态系统的扰动，避免侵占生态敏感区域，保护了区域原生植被与野生动物栖息地。企业在选址、建设过程中充分避让生态保护红线，对施工区域采取生态恢复措施，降低工程建设对生态环境的破坏，实现了开发建设与生态保护的协调发展。

在厂区内部，企业开展了生态化改造与绿化建设，通过种植本土植物、构建人工绿地等方式，营造了适宜本土物种生存的微生态环境，提升了厂区生态系统的稳定性与生物多样性水平。企业还加强了化学品、危险废物等环境风险源的管理，杜绝因泄漏、不当处置等行为对土壤、水体生态系统造成破坏，保障了区域生态环境安全。

此外，企业通过内部培训与宣传，向员工普及生物多样性保护知识，提升全员生态保护意识，引导员工参与生态保护公益活动，形成了“保护生态、人人有责”的良好氛围。企业还积极与当地环保组织、科研机构合作，参与区域生物多样性调查与保护项目，为维护区域生态平衡、保护生物多样性贡献了企业力量。

(五) 平衡挑战与机遇的可持续发展策略

企业建立了完善的环境风险管理体系，全面识别、评估与管控生产经营过程中的各类环境风险，同时积极把握绿色发展带来的市场机遇，实现环境效益与经济效益的协同增长，走出了一条兼具责任与活力的可持续发展之路。

在环境风险防控方面，企业定期开展环境风险排查与评估，重点关注污染物排放、危险废物管理、能源安全等领域的潜在风险，制定了针对性的风险防控措施与应急预案，明确了各部门的环境风险管理职责，将环境风险管控嵌入日常生产经营流程。同时，企业加强了环境法律法规与政策的跟踪研究，确保生产经营活动始终符合最新环保标准要求，避免因政策变动带来的合规风险。

通过常态化的环境监测与内部审核，企业及时发现并整改环境管理薄弱环节，有效防范了环境违法、生态破坏等风险，保障了企业生产经营的稳定运行。企业还建立了环境信息公开机制，主动向社会公开环境管理信息，接受公众监督，提升了企业环境管理透明度与公信力。

在绿色发展机遇把握方面，企业敏锐洞察到低碳经济、绿色制造带来的市场契机，将环境优势转化为核心竞争力。一方面，凭借完善的环境管理体系与绿色认证资质，企业在电网采购、国际市场拓展等竞争中获得了明显优势，绿色产品与低碳供应链成为赢得客户信任的重要砝码；另一方面，企业加大绿色技术研发投入，围绕节能降碳、污染物资源化利用等方向开展技术创新，开发了一批符合绿色低碳要求的新产品，拓展了绿色市场空间。

此外，企业通过参与绿电交易、碳足迹管理等实践，提升了自身在低碳转型中的话语权，为未来参与碳市场交易、拓展绿色金融合作奠定了基础。企业还积极响应国家绿色发展政策，申报绿色制造体系、节能环保等相关项目，获



得政策支持与资金补助，进一步推动了企业绿色发展进程，实现了环境风险管理与绿色发展机遇的有机统一，推动企业走上可持续发展的良性轨道。

综上，萍乡市第二高压电瓷厂以高度的生态责任担当，将环境保护融入企业发展的各环节与全过程，在能源高效利用、污染精准防治、低碳转型发展、生态保护实践等方面取得了显著成效，构建了完善的环境管理体系，实现了经济效益、社会效益与生态效益的协同提升。未来，企业将继续秉持绿色发展理念，持续深化环境管理创新，积极应对气候变化挑战，把握绿色发展机遇，为建设生态文明、推动行业高质量发展贡献更大力量。



六、结论与建议

在对公司的ESG表现进行综合评估后，报告可以得出一些结论，提出相应的建议，旨在促进公司的可持续发展，并为利益相关者提供参考。



（一）综合评估结果

综合评估显示，公司在ESG方面已经取得了一定的成就。公司建立了较为完善的治理结构，严格遵守法律法规，积极参与环境保护和社会公益活动。在环境管理方面，公司通过实施节能减排措施，有效降低了生产活动对环境的影响。在社会责任方面，企业注重员工权益保护和社区发展，展现了良好的企业公民形象。然而，公司在ESG信息披露、风险管理和长期战略规划等方面仍有提升空间。特别是在快速变化的市场环境中，企业需要进一步加强对ESG风险的识别和管理，以适应未来的发展需求。

（二）改进建议

针对评估结果，建议公司采取以下改进措施：加强ESG信息披露，提高透明度，让投资者和利益相关者能够更全面地了解公司的ESG表现。建立更为全面的风险管理体系，对潜在的ESG风险进行定期评估，并制定相应的缓解措施。此外，公司应制定长期的ESG战略规划，明确未来的发展方向和目标，实现可持续发展。通过这些改进措施，公司不仅能够提升自身的ESG表现，还能够增强市场竞争力和品牌价值。

（三）对利益相关者的建议

对于公司的利益相关者，包括投资者、员工、客户、供应商和社区成员等，建议如下：投资者应关注公司的ESG表现，作为投资决策的重要参考，实现长期投资回报。员工应积极参与公司的ESG活动，提高自身的环保意识和社会责任意识，为企业可持续发展做出贡献。客户在选择合作伙伴时，应考虑公司的ESG表现，优先选择那些致力于可持续发展的企业。供应商应与公司建立良好的沟通机制，共同推动供应链的绿色转型。社区成员可以通过参与公司的



公益活动，加强与公司的联系，共同促进社区的发展。通过利益相关者的共同努力，可以推动公司在ESG方面取得更大的进步，实现共赢发展。

